

## Brève. La dourine en Italie

### Short item. Dourine in Italy

Julien Cauchard (julien.cauchard@anses.fr), Sandrine Petry

Anses, Laboratoire de pathologie équine de Dozulé, Unité bactériologie et parasitologie, Laboratoire national de référence dourine, LRUE maladies équinnes, Dozulé, France

**Mots-clés:** dourine, trypanosome, équidés/**Keywords:** Dourine, Trypanosoma, Equidae

La dourine est une maladie sexuellement transmissible des équidés due au parasite *Trypanosoma equiperdum* (Figure 1). Contrairement aux autres trypanosomoses, elle n'est pas transmise par des vecteurs. Un animal séropositif doit présenter des signes cliniques compatibles avec la dourine ou une augmentation du titre en anticorps anti-dourine après deux tests sérologiques consécutifs, ou un lien épidémiologique avec un cas confirmé de dourine, pour être déclaré atteint et euthanasié (OIE 2013).

La maladie est présente de façon sporadique au niveau mondial, notamment en Afrique du Sud, Botswana, Ethiopie, Namibie, Russie (WAHID 2014a). L'Europe est indemne de dourine à l'exception de l'Italie où plusieurs épisodes ont été observés ces dernières décennies, les principaux étant localisés dans: i) la région des Abruzzes après confirmation d'un cas clinique chez un étalon en août 1975: séoprévalence de respectivement 7,4 % et 1,3 % chez 2841 chevaux et 1958 ânes testés entre septembre 1975 et mars 1976 (Caporale *et al.*, 1980) et ii) les régions de Campanie, des Pouilles et la Sicile après le dépistage d'un étalon de race frison en mai 2011. L'enquête épidémiologique qui a suivi ce dépistage a recensé neuf nouveaux cas liés épidémiologiquement, dont une jument qui a eu un contact probablement sexuel avec le cas index en mars 2011 et qui a été euthanasiée le 30 mai 2011 après avoir déclaré des signes cliniques de

dourine (Scacchia *et al.*, 2011). Un plan de surveillance nationale mené entre juin et décembre 2011 a recensé dix cas supplémentaires portant le nombre à 20 (dont 5 cas cliniques) répartis en sept foyers dont cinq étaient liés épidémiologiquement. Durant cet épisode de 2011, la monte non contrôlée et les infractions aux dispositions vétérinaires en vigueur sur le contrôle des mouvements des équidés et leur identification ont été reconnus comme des facteurs importants. L'Italie a donc renforcé ses contrôles vétérinaires pour les mouvements des équidés et pour les chevaux à l'abattoir en cas de signes cliniques de dourine, et a créé un formulaire électronique pour suivre les mouvements des équidés et enregistrer les tests sérologiques (Calistri *et al.*, 2013). Aucun cas de dourine n'a été déclaré en Italie depuis 2012 (WAHID 2014b).

En France, les stud-books des races Pur-Sang et AQPS ont rendu le dépistage de la dourine obligatoire pour les étalons ayant séjourné les douze derniers mois dans un pays non indemne de dourine; les éleveurs peuvent également exiger un dépistage de la dourine pour les juments en provenance d'Italie ou qui y ont séjourné depuis le 1<sup>er</sup> janvier 2011 (Syndicat des éleveurs de chevaux de sang de France 2014).

## Références bibliographiques

Calistri, P., Narcisi, P., Atzeni, M., De Massis, F., Tittarelli, M., Mercante, M.T., Ruggieri, E., Scacchia, M., 2013. Dourine Remeergence in Italy. *J. Equine Vet. Sci.* 33(2), 83-89.

Caporale, V.P., Battelli, G., Semproni, G., 1980. Epidemiology of dourine in the equine population of the Abruzzi Region. *Zentralbl Veterinarmed B.* 27(6), 489-98.

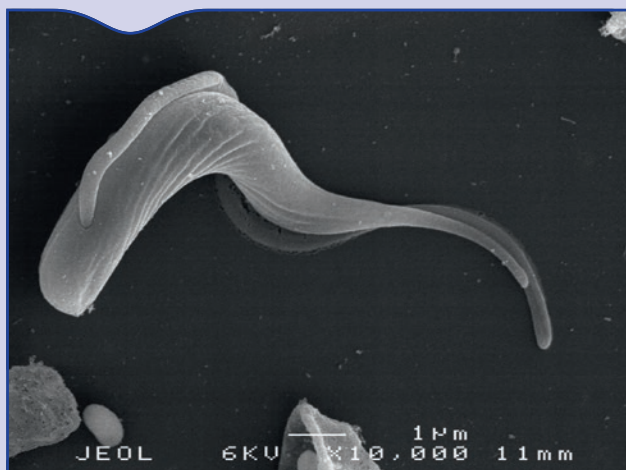
Scacchia, M., Cammà, C., Di Francesco, G., Di Provido, A., Giunta, R., Luciani, M., Marino, A.M., Pascucci, I., Caporale, V. 2011. A clinical case of dourine in an outbreak in Italy. *Vet. Ital.* 47(4):473-5, 469-72.

Syndicat des éleveurs de chevaux de sang de France, 2014, <http://www.syndicatdeseleveurs.fr/upload/pdf/Protocole-Monte-2014.pdf> (accès le 31/10/14).

World Animal Health Information Database (WAHID), 2014a. [http://www.oie.int/wahis\\_2/public/wahid.php/Diseaseinformation/Diseasetimelines](http://www.oie.int/wahis_2/public/wahid.php/Diseaseinformation/Diseasetimelines) (accès le 31.10.14).

World Animal Health Information Database (WAHID), 2014b. [http://www.oie.int/wahis\\_2/public/wahid.php/Diseaseinformation/statusdetail](http://www.oie.int/wahis_2/public/wahid.php/Diseaseinformation/statusdetail) (accès le 31.10.14)

World Organisation for Animal Health (OIE), 2013. Chapter 2.5.3. Dourine, *In*: OIE Manual of Diagnostic Tests and Vaccines for Terrestrial Animals. 1-10.



**Figure 1.** *Trypanosoma equiperdum*, l'agent de la dourine en microscopie électronique à balayage (Anses - Laboratoire de pathologie équine de Dozulé - S. Cauchard)